

# 臺中市政府衛生局統計簡析

109年12月

## 108年臺中市惡性腫瘤死因分析

### 一、惡性腫瘤死亡人數與死亡率

108年臺中市癌症(惡性腫瘤)死亡人數為5,228人，占總死亡人數(1萬7,638人)之29.64%，較上年(107年)增加83人，約增加1.61%；較100年增加935人，約增加21.78%。其中男性癌症死亡人數為3,180人，較上年增加84人，約增加2.71%，較100年增加571人，約增加21.89%；女性癌症死亡人數為2,048人，較上年減少1人，略為減少0.05%，較100年增加364人，約增加21.62%；癌症死亡人數男性約為女性之1.55倍。

癌症死亡率為每十萬人口186.08人，較上年增加1.10%，較100年增加15.14%，受高齡化影響長期呈現上升趨勢；標準化死亡率為每十萬人口121.81人，較上年減少2.21%，較100年則下降10.67%，近年來呈現緩降趨勢(詳表1、圖1)。

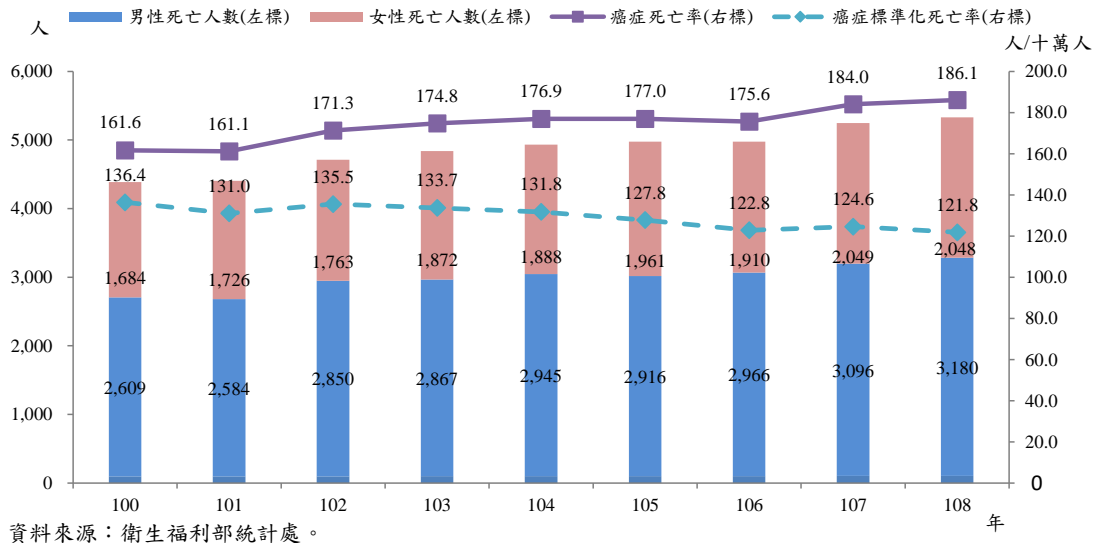
表1、108年臺中市惡性腫瘤(癌症)死因死亡概況

單位：人；%					
所有癌症死因	年別	合計	男性	女性	性別倍數比(男/女)
死亡人數(人)	108年	5,228	3,180	2,048	1.55
	較上年增減率	1.61	2.71	-0.05	
	較100年增減率	21.78	21.89	21.62	
死亡率(每十萬人口)	108年	186.08	230.08	143.47	1.60
	較上年增減率	1.10	2.34	-0.68	
	較100年增減率	15.14	16.58	13.69	
標準化死亡率(每十萬人口)	108年	121.81	159.85	89.21	1.79
	較上年增減率	-2.21	-0.81	-3.85	
	較100年增減率	-10.67	-6.90	-14.04	

資料來源：衛生福利部統計處。

說明：民國99年12月25日，臺中縣市正式合併升格為直轄市。民國100年為合併後第一年。

圖1、歷年臺中市癌症死亡人數與死亡率



此外，男性癌症死亡率為每十萬人口 230.1 人，較上年增加 2.3%，較 100 年增加 16.6%；女性癌症死亡率為每十萬人口 143.5 人，較上年略為減少 0.7%，較 100 年增加 13.7%；男性約為女性之 1.6 倍。男性癌症標準化死亡率為每十萬人口 159.9 人，較上年略為減少 0.8%，較 100 年則減少 6.9%；女性癌症標準化死亡率為每十萬人口 89.2 人，較上年減少 3.9%，較 100 年則下降 14.0%；男性約為女性之 1.8 倍(詳圖 2、圖 3)。

圖2、歷年臺中市男性癌症死亡人數與死亡率

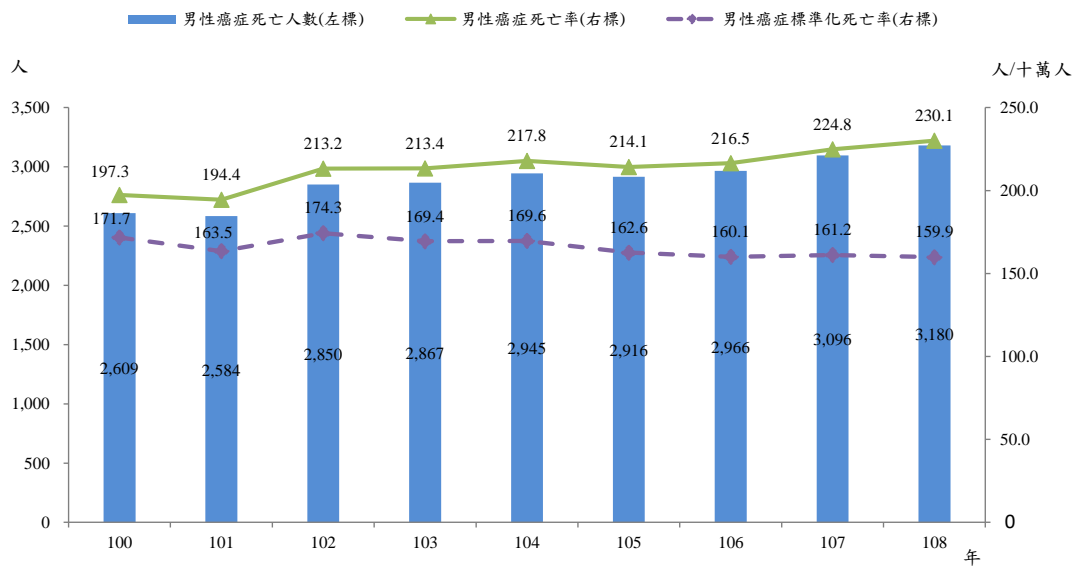
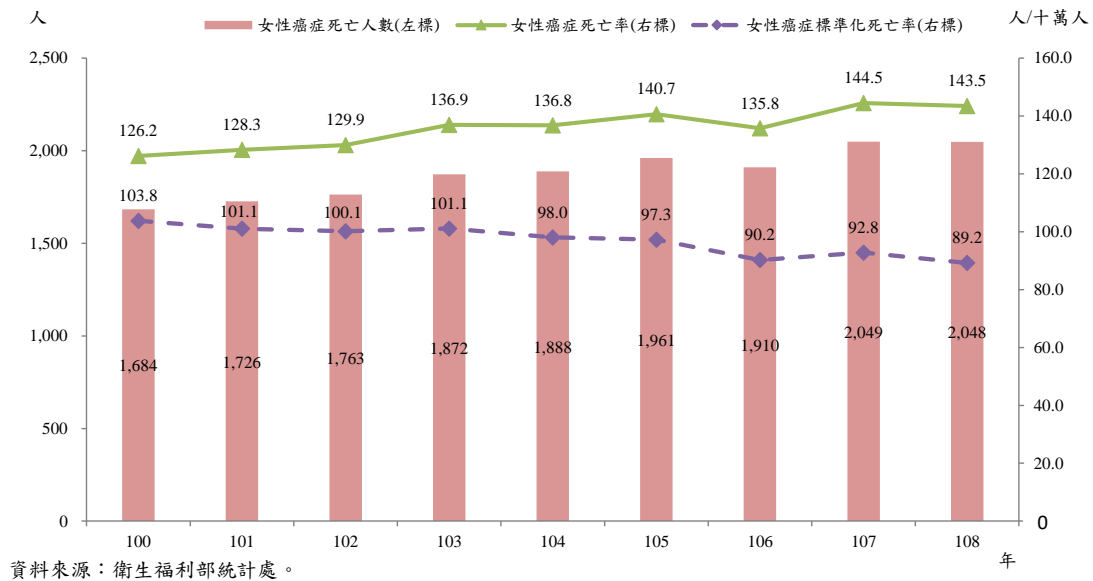


圖3、歷年臺中市女性癌症死亡人數與死亡率

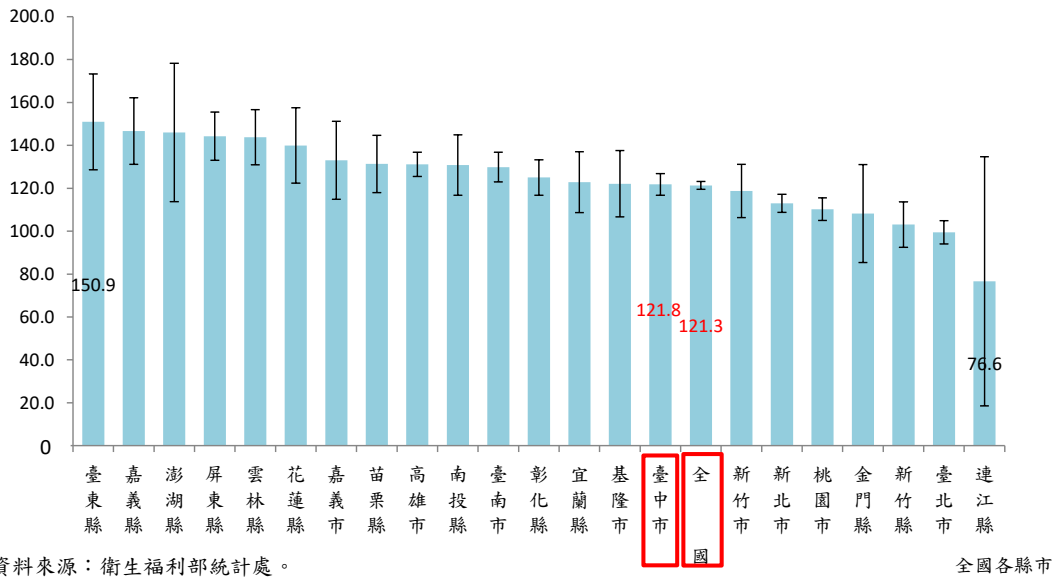


## 二、臺中市各行政區惡性腫瘤死亡人數與標準化死亡率

108 年全國惡性腫瘤死亡人數為 5 萬 232 人，標準化死亡率為每十萬人口 121.3 人，而臺中市惡性腫瘤死亡人數為 5,228 人，標準化死亡率為 121.8 人/十萬人，較全國標準化死亡率(121.3 人/十萬人)略高，但差距不大。相較於全國 22 個縣市，依標準化死亡率高低排序，最高者依序為臺東縣(150.9 人/十萬人)，嘉義縣(146.7 人/十萬人)，澎湖縣(146.0 人/十萬人)；最低者為連江縣(76.6 人/十萬人)，臺北市(99.5 人/十萬人)，新竹縣(103.1 人/十萬人)，而臺中市排序位於中間偏下，僅較 7 個縣市高(詳圖 4)。

人/十萬人

圖4、108年全國及各縣市癌症標準化死亡率



以臺中市各行政區觀察，108年惡性腫瘤標準化死亡率最高者為石岡區(157.3人/十萬人)，其次依序為大安區(147.3人/十萬人)、新社區(145.0人/十萬人)與中區(144.7人/十萬人)；最低者為西區(87.5人/十萬人)，其次依序為西屯區(105.7人/十萬人)、清水區(110.1人/十萬人)與南屯區(110.2人/十萬人)(詳圖5、表2)。

人/十萬人

圖5、108年臺中市各行政區癌症標準化死亡率

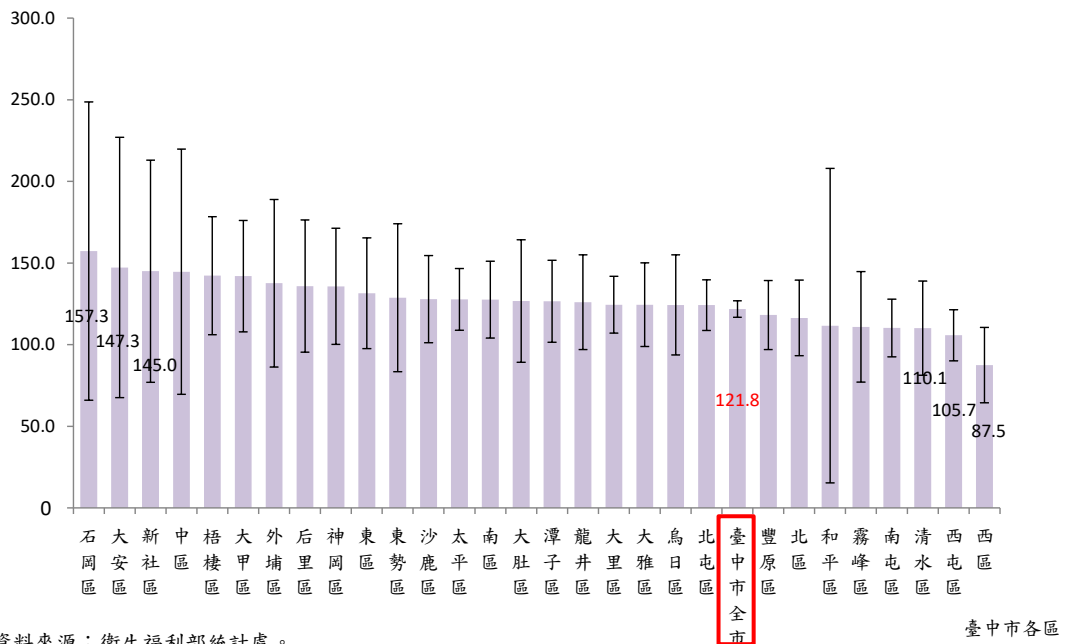


表2、108年臺中市各行政區癌症死亡人數與標準化死亡率

單位：人；人/十萬人口

區域別	死亡數	標準化死亡率	標準誤	上限	下限
臺中市全市	5,228	121.8	5.0	126.9	116.8
石岡區	48	157.3	91.4	248.7	65.9
大安區	61	147.3	79.8	227.0	67.5
新社區	72	145.0	68.1	213.1	77.0
中區	50	144.7	75.1	219.8	69.6
梧棲區	117	142.3	36.2	178.5	106.1
大甲區	181	142.0	34.1	176.1	107.8
外埔區	71	137.6	51.2	188.9	86.4
后里區	128	135.9	40.5	176.4	95.3
神岡區	142	135.7	35.6	171.3	100.2
東區	173	131.4	33.9	165.3	97.5
東勢區	134	128.7	45.4	174.1	83.4
沙鹿區	165	127.9	26.7	154.5	101.2
太平區	344	127.7	18.9	146.6	108.9
南區	230	127.6	23.5	151.1	104.0
大肚區	120	126.7	37.5	164.2	89.2
潭子區	195	126.6	25.1	151.6	101.5
龍井區	133	126.0	29.0	155.0	97.0
大里區	354	124.5	17.4	141.8	107.1
大雅區	157	124.4	25.6	150.1	98.8
烏日區	140	124.3	30.7	155.1	93.6
北屯區	500	124.2	15.6	139.8	108.6
豐原區	325	118.2	21.2	139.3	97.0
北區	305	116.4	23.2	139.6	93.2
和平區	29	111.6	96.3	207.9	15.3
霧峰區	128	110.9	33.8	144.7	77.0
南屯區	241	110.2	17.7	127.9	92.5
清水區	165	110.1	28.9	139.0	81.3
西屯區	335	105.7	15.6	121.4	90.1
西區	185	87.5	23.1	110.6	64.4

資料來源：衛生福利部統計處。

說明：依標準化死亡率高低作排序。

$$\text{標準化死亡率} = \frac{\sum_{i=1}^n (\text{年齡別死亡率} * \text{標準組年齡別人口數})}{\text{標準組總人口數}}$$

$$\text{誤差} = 1.96 * (\text{標準化總人口} * \sqrt{\frac{\text{死亡人數}}{\text{人口數}^2}})$$

### 三、108 年臺中市肺癌、肝癌續居主要癌症死因前二位

依標準化死亡率排序，108 年臺中市十大癌症順位大致與上年相同，依序為：(1)氣管、支氣管和肺癌(標準化死亡率：每十萬人口 22.1 人)、(2)肝和肝內膽管癌(17.8 人)、(3)結腸、直腸和肛門癌(15.3 人)、(4)女性乳癌(14.1 人)、(5)口腔癌(8.3 人)、(6)前列腺(攝護腺)癌(8.0 人)、(7)胰臟癌(6.1 人)、(8)胃癌(5.9 人)、(9)食道癌(5.4 人)、(10)非何杰金氏淋巴瘤(3.6 人)。與上年相較，僅第 10 順位由非何杰金氏淋巴瘤取代卵巢癌，其餘順位大致不變。與 100 年比較，順位上升者有前列腺(攝護腺)癌、胰臟癌及非何杰金氏淋巴瘤，另外，順位下降者有胃癌、食道癌及子宮頸及部位未明示子宮癌(詳表 3、表 4、圖 6)。

表3、ICD-10 108年臺中市十大癌症死亡原因

單位：人；人/十萬人；%

順位	癌症死因	死亡人數	死亡率	標準化死亡率	死亡人數 結構比(%)
	所有癌症死因	5,228	186.1	121.8	100.0
1	氣管、支氣管和肺癌	961	34.2	22.1	18.4
2	肝和肝內膽管癌	774	27.5	17.8	14.8
3	結腸、直腸和肛門癌	663	23.6	15.3	12.7
4	女性乳癌	308	21.6	14.1	5.9
5	口腔癌	353	12.6	8.3	6.8
6	前列腺(攝護腺)癌	167	12.1	8.0	3.2
7	胰臟癌	266	9.5	6.1	5.1
8	胃癌	261	9.3	5.9	5.0
9	食道癌	229	8.2	5.4	4.4
10	非何杰金氏淋巴瘤	153	5.4	3.6	2.9
	其他	1,093	38.9	26.3	20.9

資料來源：衛生福利部統計處。

以標準化死亡率作觀察，近幾年來前十大癌症死因之順序大致相同，與 100 年比較，以肝和肝內膽管癌下降 30.3% 最多，其次分別為氣管、支氣管和肺癌下降 16.7% 及胃癌下降 13.2%；此外，標準化死亡率呈現上升趨勢的有前列腺(攝護腺)癌由 100 年 6.3 人/每十萬人增加至 8.0 人/每十萬人，增加 27.6% 為最多；其次為胰臟癌由 100 年 4.8 人/每十萬人增加至 6.1 人/每十萬人，增加 26.9%；而非何杰金氏淋巴瘤則由 100 年 3.0 人/每十萬人增加至 3.6 人/每十萬人，增加 18.4%；整體惡性腫瘤標準化死亡率則下降 10.7%(詳表 4、圖 6)。

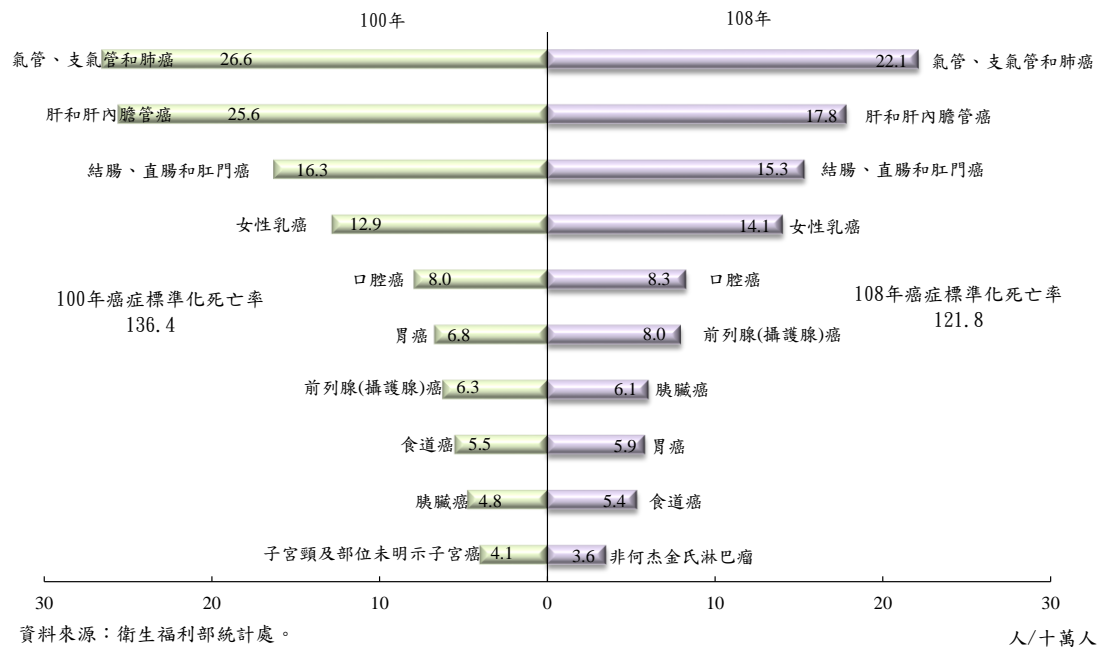
表4、臺中市十大癌症死亡原因-100年與108年比較

單位：人；人/十萬人；%

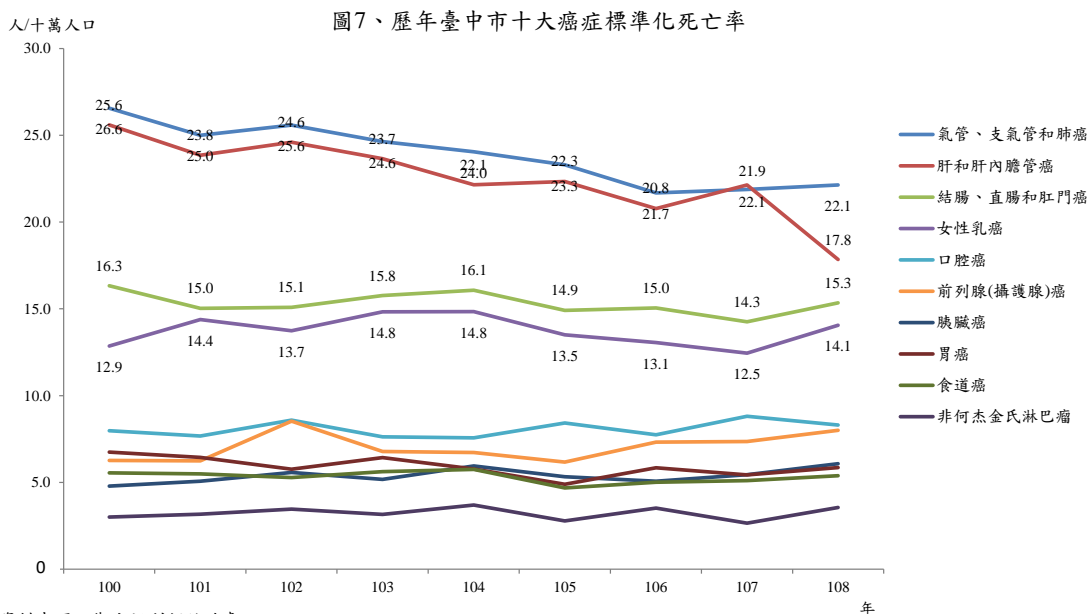
順位	100年			108年			108年較100年增減率		
	癌症死因	死亡人數	標準化死亡率	癌症死因	死亡人數	標準化死亡率	癌症死因	死亡人數	標準化死亡率
	所有癌症死亡原因	4,293	136.4	惡性腫瘤	5,228	121.8	惡性腫瘤	21.8	-10.7
1	氣管、支氣管和肺癌	843	26.6	氣管、支氣管和肺癌	961	22.1	氣管、支氣管和肺癌	14.0	-16.7
2	肝和肝內膽管癌	789	25.6	肝和肝內膽管癌	774	17.8	肝和肝內膽管癌	-1.9	-30.3
3	結腸、直腸和肛門癌	515	16.3	結腸、直腸和肛門癌	663	15.3	結腸、直腸和肛門癌	28.7	-6.0
4	女性乳癌	219	12.9	女性乳癌	308	14.1	女性乳癌	40.6	9.3
5	口腔癌	259	8.0	口腔癌	353	8.3	口腔癌	36.3	4.1
6	胃癌	215	6.8	前列腺(攝護腺)癌	167	8.0	前列腺(攝護腺)癌	70.4	27.6
7	前列腺(攝護腺)癌	98	6.3	胰臟癌	266	6.1	胰臟癌	73.9	26.9
8	食道癌	177	5.5	胃癌	261	5.9	胃癌	21.4	-13.2
9	胰臟癌	153	4.8	食道癌	229	5.4	食道癌	29.4	-2.9
10	子宮頸及部位未明示子宮癌	68	4.1	非何杰金氏淋巴瘤	153	3.6	非何杰金氏淋巴瘤	64.5	18.4

資料來源：衛生福利部統計處。

圖6、十大癌症死因標準化死亡率-100與108年比較



民國 99 年 12 月 25 日，臺中縣市正式合併升格為直轄市。觀察自縣市合併(民國 100 年)後，歷年臺中市十大癌症標準化死亡率趨勢，氣管、支氣管和肺癌，肝和肝內膽管癌，結腸、直腸和肛門癌長期排名前三順位，除了 107 年肝和肝內膽管癌(22.1 人/十萬人口)首次超越氣管、支氣管和肺癌(21.9 人/十萬人口)排名第一順位以外，前三大癌症標準化死亡率長期呈現緩慢下降趨勢。女性乳癌排第四順位，標準化死亡率長期呈現平穩；其餘口腔癌、前列腺(攝護腺)癌、胰臟癌長期則呈現緩慢成長趨勢(詳圖 7)。



#### 四、男性癌症死亡率皆高於女性，口腔癌與食道癌差距最大

依據性別分別觀察標準化死亡率，108年男性前四大癌症死因分別為氣管、支氣管和肺癌(標準化死亡率:每十萬人口 31.9 人),肝和肝內膽管癌(26.6 人),結腸、直腸和肛門癌(19.5 人),口腔癌(16.4 人);而女性前四大癌症死因分別為氣管、支氣管和肺癌(13.8 人),女性乳癌(14.1 人),結腸、直腸和肛門癌(11.8 人),肝和肝內膽管癌(10.1 人)。除了單一性別特有的癌症之外,兩性差距最大者為食道癌與口腔癌,男性標準化死亡率分別為女性之 15.3 倍及 14.8 倍,其餘十大癌症死因標準化死亡率男性約為女性之 1.4~2.6 倍(詳表 5、圖 8)。

表5、108年臺中市十大癌症死因-男性與女性

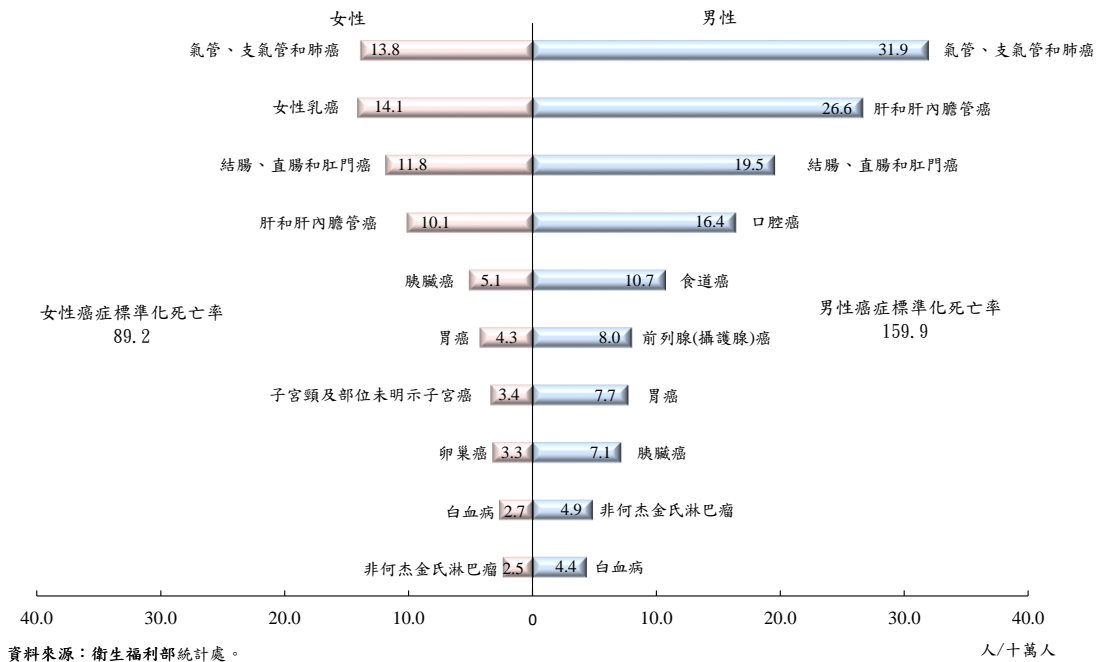
單位：人；人/十萬人；倍

順位	男性				女性				男女性別比			
	癌症死因	死亡人數	死亡率	標準化死亡率	癌症死因	死亡人數	死亡率	標準化死亡率	癌症死因	死亡人數	死亡率	標準化死亡率
1	惡性腫瘤	3,180	230.1	159.9	惡性腫瘤	2,048	143.5	89.2	惡性腫瘤	1.6	1.6	1.8
2	氣管、支氣管和肺癌	636	46.0	31.9	氣管、支氣管和肺癌	325	22.8	13.8	氣管、支氣管和肺癌	2.0	2.0	2.3
3	肝和肝內膽管癌	533	38.6	26.6	女性乳癌	308	21.6	14.1	肝和肝內膽管癌	2.2	2.3	2.6
4	結腸、直腸和肛門癌	385	27.9	19.5	結腸、直腸和肛門癌	278	19.5	11.8	結腸、直腸和肛門癌	1.4	1.4	1.7
5	口腔癌	327	23.7	16.4	肝和肝內膽管癌	241	16.9	10.1	口腔癌	12.6	13.0	14.8
6	食道癌	214	15.5	10.7	胰臟癌	123	8.6	5.1	食道癌	14.3	14.1	15.3
7	前列腺(攝護腺)癌	167	12.1	8.0	胃癌	104	7.3	4.3	前列腺(攝護腺)癌	--	--	--
8	胃癌	157	11.4	7.7	子宮頸及部位未明示子宮癌	77	5.4	3.4	胃癌	1.5	1.6	1.8
9	胰臟癌	143	10.3	7.1	卵巢癌	69	4.8	3.3	胰臟癌	1.2	1.2	1.4
10	非何杰金氏淋巴瘤	94	6.8	4.9	白血病	62	4.3	2.7	非何杰金氏淋巴瘤	1.6	1.6	2.0
10	白血病	76	5.5	4.4	非何杰金氏淋巴瘤	59	4.1	2.5	白血病	1.2	1.3	1.6

資料來源：衛生福利部統計處。



圖8、108年臺中市十大癌症死因標準化死亡率-男性V.S.女性



## 五、臺中市癌症死亡年齡平均數較全國低

108年臺中市癌症死亡年齡平均數為68.50歲，全國平均數為69.20歲，較全國低0.70歲，與107年比較則增加0.40歲；其中男性癌症死亡年齡平均數為68.40歲，全國男性平均數為68.60歲，較全國男性平均數低0.20歲，與107年男性比較則高0.50歲；女性為68.70歲，全國女性平均數為70.20歲，較全國女性平均數低1.50歲，與107年女性比較則高0.30歲。

若以癌症死亡年齡中位數來看，108年臺中市癌症死亡年齡中位數為69.0歲，與全國數值一致，與107年比較則高1.0歲；其中男性死亡年齡中位數為68.0歲，與全國男性中位數一致，與107年數值亦一致；女性死亡年齡中位數為69.0歲，較全國女性低2.0歲，與107年比較則低1.0歲(詳表6)。

表6、臺中市癌症死亡年齡概況

年度	計			男			女		
	死亡數(人)	平均數(歲)	中位數(歲)	死亡數(人)	平均數(歲)	中位數(歲)	死亡數(人)	平均數(歲)	中位數(歲)
107年	5,145	68.10	68.0	3,096	67.90	68.0	2,049	68.40	69.0
108年	5,181	68.50	69.0	3,149	68.40	68.0	2,032	68.70	69.0
全國	49,631	69.20	69.0	30,166	68.60	68.0	19,465	70.20	71.0
與107年比較	36	0.40	1.0	53	0.50	0.0	-17	0.30	0.0
與全國比較	--	-0.70	0.0	--	-0.20	0.0	--	-1.50	-2.0

資料來源：衛生福利部統計處。