

# 長照3.0

## 長期照顧服務介紹



# 大綱

## 照顧者及被照顧者服務資訊

- 壹、長照服務項目及內容
- 貳、聘僱外籍看護工家庭可使用之長照服務
- 參、1966服務專線
- 肆、家庭照顧者支持性服務
- 伍、認識失智症照護資源



LINE@



Facebook

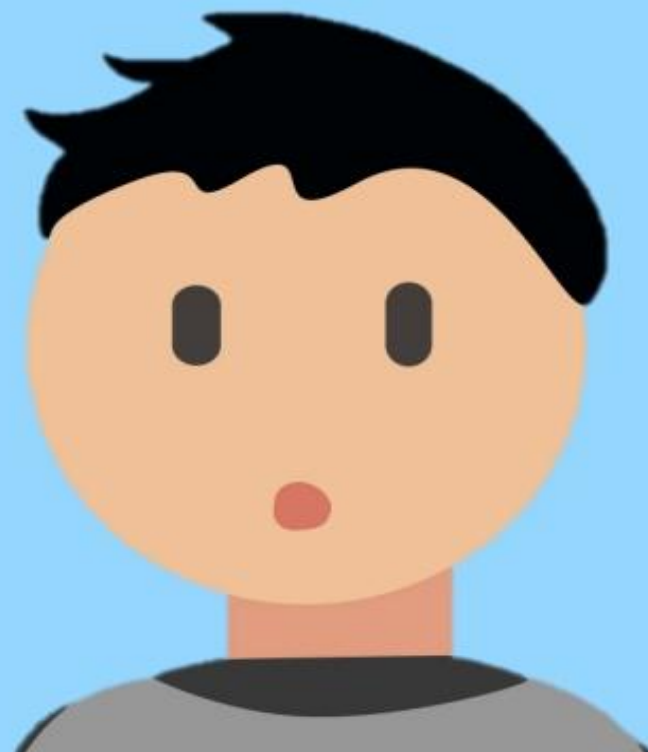
# 壹、長照服務項目及內容



哪些人可以使用長照 ?

長照服務有哪些 ?

要怎麼申請呢 ?



# 有以下狀況者，都可提出長照申請

## 失能身心障礙者

領有身心障礙證明的失能者

## 55歲以上失能原住民

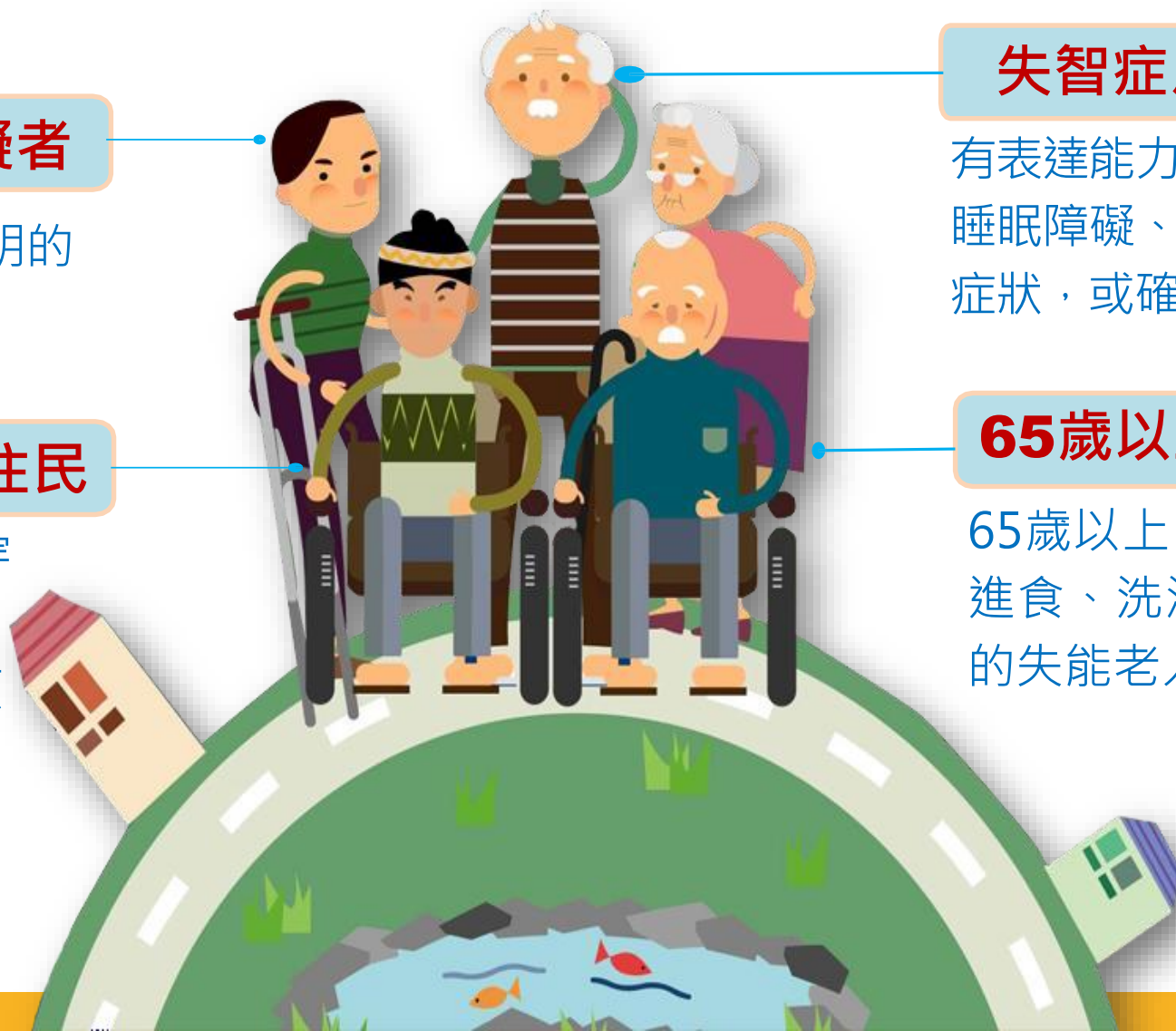
55歲以上日常生活如穿衣脫襪、進食、洗澡、平地走動等需協助的原住民

## 失智症患者

有表達能力降低、記憶力下降、睡眠障礙、產生幻覺等疑似失智症狀，或確診為失智症之民眾

## 65歲以上失能老人

65歲以上日常生活如穿衣脫襪、進食、洗澡、平地走動等需協助的失能老人



# 長照申請管道多元





# 長期照顧四大服務

❖ 低收入戶  
免部分負擔



## 照顧及專業服務

\*每月給付

居家服務、日間照顧、家庭  
托顧、專業服務

❖ 依失能等級補助

10,020 ~ 36,180元

一般戶	部分負擔16%
中低收入戶	部分負擔5%

❖ 聘僱外看另有規範

## 喘息服務

\*每年給付

提供短期照顧服務，讓家庭照  
顧者休息；聘請外籍看護的家  
庭也可以使用。❖ 依失能等級補助

32,340 ~ 48,510元

一般戶	部分負擔16%
中低收入戶	部分負擔5%

## 交通接送服務

\*每月給付

協助往返醫療院所就醫或復健

❖ 依失能等級補助

1,840 ~ 2,400元

一般戶	部分負擔21~27%
中低收入戶	部分負擔7~9%



## 輔具及居家無障礙 環境改善服務

居家生活輔具購置或租賃居家  
無障礙設施改善每3年給付

40,000元

一般戶	部分負擔30%
中低收入戶	部分負擔10%





LINE@



Facebook

## 貳、聘有外籍看護工家庭 可使用之長照服務







長期照顧  
LONG TERM CARE SERVICES

# 聘用外籍看護工的家庭 也可使用長照服務喔!

## 喘息服務



## 專業服務與到宅沐浴車服務



## 社區式照顧服務 / 交通接送服務



醫療院所/巷弄長照站

長照3.0  
新增

★ 日間照顧/家庭托顧

## 輔具及居家無障礙環境改善服務





LINE@



Facebook

# 參、1966服務專線



# 1966服務專線

打1966前，  
請確認手邊是否有以下訊息：

- 
- ☒ 受照顧者狀況
  - ☒ 基本資料
  - ☒ 主要照顧者  
姓名、電話
  - ☒ 聯絡人  
姓名、電話

撥打 **1966** 長照服務到您家

服務時間：週一至週五  
上午08:30-12:00  
下午13:30-17:30

打1966之後若符合申請資格  
照顧管理專員到家評估，量身定做照顧計畫，  
也依個案家庭經濟狀況減免部分負擔。

太好了！





LINE@



Facebook

# 肆、家庭照顧者支持性服務





# 家庭照顧者支持性服務

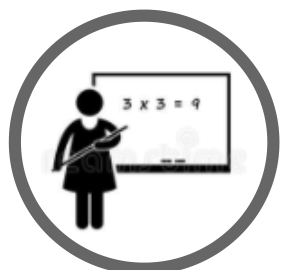
## 個別性需求服務



個案服務



心理諮商



到宅照顧  
技巧指導



志工電話  
關懷訪視

## 服務對象 照顧者



長照家庭  
照顧者

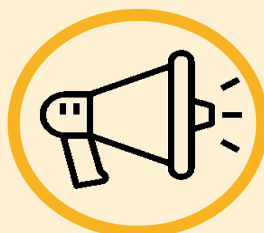


身障家庭  
照顧者

## 社區創新服務



家一點



繫留據點

## 團體形式服務



陪伴服務



主題式  
工作坊



知能課程



情緒支持  
團體



手足支持  
團體



照顧者與  
被照顧者  
共同活動

## 家庭照顧者支持性服務共融計畫

對象：長照、身障之家庭照顧者。

疑似上述條件但無法取得資格確認(服務6個月)



# 高負荷家庭照顧者初篩指標

編號	指標項目	操作型定義
1	被照顧者有嚴重情緒困擾、干擾行為致難以照顧	被照顧者具行為與心理症狀(BPSD)、自傷傷人、攻擊破壞、干擾、怪異行為(例如：遊走、妄想、吼叫、發出怪聲)，照顧者因被照顧者行為產生身心壓力致無法照顧。
2	高齡照顧者	1. 照顧者的年齡 65 歲以上者。 2. 原住民照顧者的年齡 55 歲以上者。 <b>備註：</b> 照顧者的年齡如小於 18 歲，應優先通知照管中心進行照顧安排調整並同步通報社安網體系。
3	過去無照顧經驗者	1. 因家庭變故成為家庭照顧者 2. 面對被照顧者身體狀況、病況改變(如新增壓瘡、管路或 BPSD)，而有照顧知能不足之照顧者。
4	沒有照顧替手	1. 負擔每週 20 小時以上主要照顧工作，無其他家人、親友或照顧資源提供協助。 2. 受傳統文化或性別因素影響，不易求助，抗拒使用資源之照顧者或被照顧者。
5	需照顧兩人以上	同時須照顧 2 名以上符合長期照顧、身心障礙、領有發展遲緩證明條件或尚需分配時間照顧其他家人(如照顧 3 歲以下孩童、精神病人等情事者)。 <b>備註：</b> 如發現為雙老家庭(主要照顧者 60 歲以上，身心障礙者 35 歲以上)、或家有 2 名以上身心障礙者或 2 名以上精神病人，應通報身障或社安網體系。
6	照顧者因疾病或身心狀況影響照顧能力或意願	1. 照顧者具精神疾病或其他疾病致使照顧能力或意願受限者。 2. 出現憂鬱、焦慮、睡眠障礙等症狀致使照顧能力或意願受限者。 3. 照顧者持有身心障礙證明或領有重大傷病卡(含癌症)致使照顧能力或意願受限者。 <b>備註：</b> 疑似罹患精神疾病患者，請轉介社區心理衛生中心。
7	申請政府資源不符資格、資格變動，或有突發緊急需求者	1. 有經濟扶助需求，但因持有不動產或列計家戶人口變動等因素，而未符合政府法令致無法領取相關補助。 2. 因突發事故無法負擔長照支出等。
8	3 個月內照顧情境有改變	1. 照顧者有急性醫療需求。 2. 被照顧者的病況改變(如頻繁進出醫院)。 3. 外籍看護工空窗期(如行蹤不明或轉換雇主)或其他照顧資源中斷等狀況。
9	照顧者或被照顧者間曾有家暴情事	1. 照顧者自述曾有暴力意念或照顧疏忽，不論有無正式通報紀錄。 2. 經評估疑似有家庭暴力或照顧疏忽情事，不論有無正式通報紀錄。
10	照顧者曾有自殺企圖或自殺意念	1. 照顧者過去曾有因照顧壓力而有自殺意念、有自殺企圖、具體之自殺計畫或已準備好自殺工具等行為。 2. 曾在言語間表達有自殺或結束自己與照顧對象生命的想法。
家庭照顧者支持服務據點轉介標準，須符合下列情形之其中一項： 一、符合指標 9、10 任一項 二、符合指標任二項 三、其他經專業人員評估有轉介之必要情形		

**家庭照顧者支持服務據點轉介標準，**  
須符合下列其中一項，並敘明轉介評估事由：

1. 符合指標 9、10 任一項。
2. 符合指標任二項。
3. 其他經專業人員評估有轉介之必要情形(無意願者請先聯繫討論共訪機制)。

**通報流程及服務機制，** 放置本局官網

<https://reurl.cc/dmgggk>

首頁 > 長照2.0專區 > 一般民眾 > 找長照資源  
> 長照服務及資源簡介 > 家庭照顧者服務

**線上通報：**

<https://lcfc.mohw.gov.tw/lcfcPublic/>



# 家庭照顧者支持性服務據點



編號	區域	單位名稱	服務區域	聯絡電話	傳真	電子信箱	地址
1	山一區	財團法人老五老基金會	石岡區、新社區、 和平區、東勢區	04-2582-2133	04-2582-2105	ts@ofo.org.tw	臺中市石岡區和盛街南 眉巷25-6號
2	山二區	財團法人臺中市私立宜 家社會福利慈善基金會	豐原區、潭子區、 后里區、神岡區	04-2527-0680	04-2527-1229	familycare389@gmail.co m	臺中市豐原區水源路 389-7號
3	山三區	財團法人天主教曉明社 會福利基金會	北屯區、北區	04-2292-5126	04-2291-0546	stellafamilycare@smswf. org.tw	臺中市北區漢口路四段 21號
4	海一區	維弘復健科診所	西屯區、大雅區	04-2568-9191	04-2568-9191	k0906792381@gmail.co m	臺中市大雅區雅潭路四 段422號2樓 A 室
5	海二區	財團法人臺中市私立宜 家社會福利慈善基金會	大甲區、外埔區、 大安區、清水區	04-2688-2229	04-2687-8677	chfamilycare@gmail.co m	臺中市大甲區中山路一 段825-2號1樓
6	海三區	社團法人臺中市紅十字 會	梧棲區、沙鹿區、 龍井區、大肚區	04-2656-2767	04-2656-1309	cg06@redcross.tw	臺中市沙鹿區光榮街83 巷62號
7	屯一區	社團法人臺中市紅十字 會	中區、西區、南區、 南屯區、東區	04-2222-2411 分機436	04-2220-2220	cg02@redcross.tw	臺中市西區綠川西街 145號7樓
8	屯二區	社團法人輕安健康關懷 協會	霧峰區、太平區	04-4051-0777 分機6228	無	ltc001813@tzuchi.org.tw	臺中市太平區新坪里新 平路三段394巷16號
9	屯三區	財團法人伊甸社會福利 基金會附設臺中市私立 台中居家式服務類長期 照顧服務機構	大里區、烏日區	04-2487-0030	04-2483-8695	eden6138@eden.org.tw	臺中市大里區中興路二 段48號





LINE@



Facebook

## 伍、認識失智症照護資源



# 何謂失智症



**失智症**是一種**疾病現象**而不是**正常的老化**，很多家屬都以為患者是老番癲、老頑固，因而忽略了就醫的重要性。



## 正常老化

- 可能突然忘記某事，但事後會想起來。
- 若做記憶測驗，可能會無法完全記住測驗中的物品。



## 失智症

- 對於自己說過的話、做過的事，完全忘記。
- 無法記住記憶測驗中的物品，甚至完全忘記自己做過測驗。

# 失智症病程發展



## 輕度（初期）

不易察覺，經常忘東忘西，很難記得最近發生過的事。

## 中度（中期）

生活能力出現困難，可能伴有嚴重的情緒波動、妄想或攻擊行為。

## 重度（晚期）

幾乎喪失生活能力，需仰賴他人照顧，記憶也嚴重喪失。

# 失智症十大警訊

1

## 記憶力減退到影響生活

常常重複發問、重複購物，容易忘記近期發生的事。

媽，你吃過藥了啊！

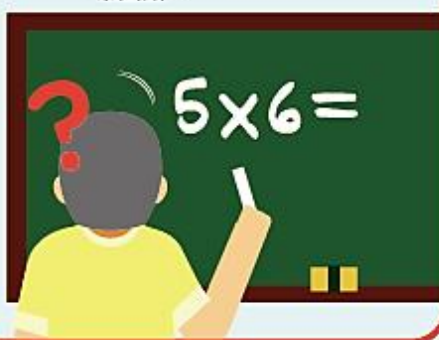
我哪有？



3

## 無法勝任原本熟悉的事務

例如數學老師對於加減算數常出錯。



5

## 有困難理解視覺影像和空間之關係

例如誤認鏡子中的自己是另一個人。

你是誰？



2

## 計畫事情或解決問題有困難

無法處理每個月都在管理的帳單。



4

## 對時間地點感到混淆

在自家周圍迷路而找不到回家的方向。

我家在哪裡？



6

## 言語表達或書寫出現困難

例如忘記用來寫字的工具叫做筆。

我...





# 失智症十大警訊

7

**東西擺放錯亂且失去回頭尋找的能力**

例如拖鞋放在被子裡、衣服放到冰箱裏找不到。



9

**從職場或社交活動中退出**

變得比較被動，對各項活動及嗜好失去興趣。



8

**判斷力變差或減弱**

例如過馬路不看紅綠燈



10

**情緒和個性的改變**

易出現不尋常生氣或激動反應、疑心病重、口不擇言等。



**失智症  
10大警訊**

若出現這些症狀  
請及早就醫



經費由菸品健康福利捐支應 廣告

## 評估工具

# AD-8 極早期失智症篩檢量表

透過簡易的8題，評估這8個方面與過去相比的變化，讓更多個案能夠**早期發現、早期治療**！





# 失智照護資源介紹

服務項目

健康

亞健康

衰弱

失智未失能

失能(含失智)

重病/末期

社區照顧關懷據點

預防延緩失能/失智服務

巷弄長照站

銀髮健身俱樂部

文化健康站、伯公照護站

失智共同  
照護中心

失智社區  
服務據點

家庭照顧者支持服務據點

居家服務

日間照顧

專業服務

輔具及居家  
無障礙環境改善

營養餐飲

家庭托顧

小規模多機能

交通接送

團體家屋

喘息服務

居家醫師

住宿式  
機構照護

主要計畫

/方案/措施

- ①失智症政策綱領
- ②失智照護服務計畫

- ①社區整體照顧服務體系
- ②長照給付及支付
- ③長照特約及管理制度

- ①獎助住宿式長照機構資源布建
- ②長照特別扣除額、住民補助
- ③減少照護機構住民至醫療機構就醫
- ④品質提升卓越計畫、強化感染管制
- ⑤住宿式機構照顧服務員進階培訓獎勵計畫

資料來源：衛生福利部長期照顧司

## 面對失智者的應對與關懷

失智者的短期「事件」記憶不好，往往只記得「情緒」，平時多鼓勵、少強迫，就能減少照顧困難。

1  
眼睛平視  
失智者



2  
帶著幽默  
和笑容



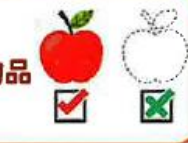
3  
聊有成就感  
的事



4  
話語簡短  
慢慢說



5  
以實際物品  
溝通



6  
耐心等待  
他回答



7  
不要勉強  
失智者



失智症關懷專線:0800-474-580(失智時，我幫您)



# 臺中市長照資源窗口

## 長照服務資源地理地圖 (LTC-GIS)：

什麼是「喘息服務」、「居家復健」、「家庭托顧」？

我家附近有這些資源嗎？

衛生福利部推出的長照服務資源地理地圖 (LTC-GIS)，彙總了各長照資源及機構類資源的評鑑等級，帮助大家更快找到需要的長照資源！

掃描開啟您的專屬地圖

立即尋找家門口的長照資源。



長期照顧管理中心



失智社區服務據點





主動 關懷 務實 創新

1966

長照專線

謝謝聆聽



台中市衛生局-健康小衛星 | 搜索

追蹤。按讚。分享